



CURSO COMPLETO DE **TRADING** D E S D E C E R O

• • • • WWW.TRADINGMASTERS.VIP

ANÁLISIS TÉCNICO

El análisis técnico surgió a fines del siglo XIX, con el estudio de las tendencias del mercado de Wall Street. Este instrumento es, justamente, el estudio de los mercados financieros, basado en datos, cotizaciones, patrones de precios y tendencias a futuro. A diferencia del análisis fundamental, que se enfoca en el contexto económico, político y social, el análisis técnico es puramente matemático y algorítmico, basándose siempre en patrones y datos pasados. Así pues, este tipo de estudio se adapta mejor a las posiciones y operaciones a corto plazo.

En el análisis técnico, los gráficos son muy útiles, ya que sirven para anticiparse a los movimientos del mercado. En general, hay varias fuentes de información a tener en cuenta: el interés, el volumen bursátil y el precio o cotización.

REPRESENTACIONES GRÁFICAS DEL MERCADO

El análisis técnico del mercado se centra en su mayoría en el uso de gráficos. Para comenzar el análisis de los gráficos, es crucial entender qué tipo de gráficos se pueden utilizar para predecir los movimientos del mercado y cómo se construyen. Los tres tipos más populares de gráficos son:

GRÁFICO DE LÍNEAS

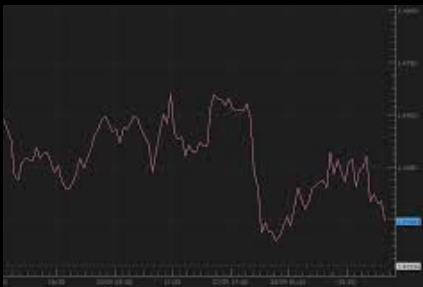


DIAGRAMA DE BARRAS



GRÁFICO DE VELAS



Gráficos de líneas: son sin duda la forma más simple de gráficos cuando se trata de los mercados financieros, utilizados en el pasado por los operadores de valores. Se basan en las líneas que se dibujan desde un precio de cierre al siguiente precio de cierre.

Gráficos de barras: presentan los datos de forma individual y muestra cómo el precio se ha comportado durante un período específico.

Gráficos de velas: De manera similar a las barras, las velas reflejan el periodo desde lo más alto a lo más bajo, con niveles de apertura y cierre. El precio más alto se indica mediante una sombra superior, mientras que la más baja se muestra por la sombra inferior. Cuanto más tiempo esté el cuerpo, más intensa será la compra o la presión de venta. Por el contrario, las velas de cuerpos cortos, indican poco movimiento de precios y representan consolidación (un período en que el mercado se mantiene en calma).

REPRESENTACIONES GRÁFICAS DEL MERCADO

Los siguientes son los tres elementos de una gráfica de trading que puedes usar para entender el comportamiento de un activo financiero:

Precio

Es el valor monetario que tiene un activo, se representa según la divisa que se use en tu país o la que tenga preestablecida el gráfico que analices. Este incrementa o disminuye de acuerdo a las condiciones del mercado y es lo que da pauta a que exista el negocio del trading, por medio de la compra y venta de los activos.

Volumen

El volumen es el número de transacciones que se realizan de un activo en específico. Es también una señal de liquidez, esto quiere decir que, en caso de que quieras vender, te asegures de que hay otro trader dispuesto a comprar. Por lo tanto, un volumen alto significa que hay un gran número de traders negociando con el activo financiero.

1 REPRESENTACIONES GRÁFICAS DEL MERCADO

Volatilidad

Es el nivel de variación que tiene el precio de un activo con el paso del tiempo; esto quiere decir que, una volatilidad alta indica que el precio fluctúa mucho y sus movimientos no son estables. En cambio, la volatilidad baja demuestra que un activo no presenta tanta variación en su precio.

VELAS JAPONESAS

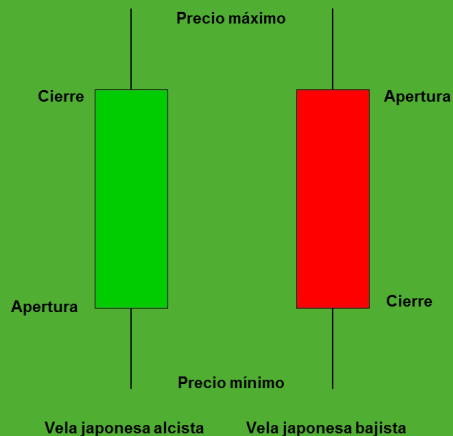


Las velas japonesas son el tipo de gráfico más completo, debido a que muestra los puntos de precio cruciales: apertura, cierre, máximo y mínimo.

Una vela refleja la dinámica del precio dentro de un período particular. El período depende del marco temporal que utilices para operar



VELAS JAPONESAS



Velas Japonesas: ¿cómo leerlas para hacer trading?

Una vela se parece a una barra (cuerpo) con o sin líneas finas (las llamadas “sombras o mechas”). El cuerpo es un rango entre dos puntos principales: precios de apertura y cierre. Las sombras se colocan arriba (sombra superior) y debajo (sombra inferior) del cuerpo y corresponden a los puntos de precio más alto y más bajo.

Las velas tienen dos colores. Por lo general, los traders utilizan esquemas en verde y rojo. Por lo tanto, si la vela es verde, es alcista y significa que el precio estaba creciendo dentro del período elegido. Si es roja, es bajista y refleja la dirección del precio a la baja dentro del período seleccionado.



VELAS JAPONESAS

Sombras o mechas

La longitud de las sombras representa la fuerza de las fluctuaciones del mercado. Por lo tanto, si una vela tiene largas sombras, significa que se produjo una alta volatilidad durante la sesión de trading. Si las sombras son cortas, significa que el mercado se mantuvo estable.



Sombra larga superior. Si la vela tiene una sombra superior larga y una inferior corta, presenta una tendencia alcista (toros) que estuvo más activa durante la sesión. Aún así, los toros no pudieron mantener el control y la tendencia bajista (osos) logró bajar el precio.



Sombra larga inferior. Si la vela tiene una sombra larga más baja y una corta superior, los osos dominaron en el mercado, pero los toros fueron más fuertes al final de la sesión y elevaron el precio.



VELAS JAPONESAS

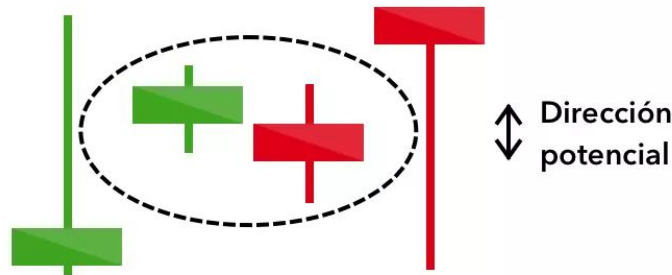
PATRONES DE CONTINUACIÓN

Si un patrón de velas no indica un cambio en la dirección del mercado, se le conoce como un patrón de continuación. Esto puede ayudar a los inversores a identificar un periodo de descanso en el mercado, cuando existe indecisión en el mismo o un movimiento de precio neutral.

Vela Doji:

Cuando un mercado abre y cierra prácticamente al mismo precio, la vela se asemeja a una cruz o al símbolo de la suma. Los inversores deberían buscar un cuerpo corto o inexistente con mechas que varían en longitud.

El patrón de doji representa una lucha entre los compradores y vendedores que termina con que ninguna de las dos partes obtienen ganancias netas. En solitario, un doji es una señal neutra, pero puede encontrarse en patrones de inversión tales como la estrella de la mañana alcista y la estrella del atardecer bajista.





VELAS JAPONESAS

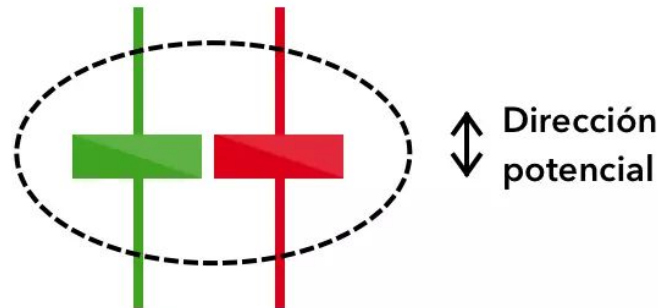
PATRONES DE CONTINUACIÓN

Trompos

Estos patrones tienen un cuerpo corto que se sitúa en el centro de mechas del mismo tamaño. El patrón indica que existe indecisión en el mercado, lo que hace que no exista un cambio importante en el precio: los bulls han vendido al precio alto, mientras que los bears lo han disminuido de nuevo.

Los trompos normalmente se interpretan como un periodo de consolidación o descanso, que puede estar seguido por una tendencia alcista o bajista.

En solitario, el trompo es una señal relativamente neutra, pero puede interpretarse como un signo de que pueden empezar a pasar cosas, ya que implica que la presión de mercado actual está perdiendo control.





VELAS JAPONESAS

PATRONES DE CONTINUACIÓN

Triple formación bajista

Este patrón se emplea para predecir la continuación de la tendencia actual, ya sea alcista o bajista.

El patrón bajista se conoce como la «triple formación bajista». Está formada por un cuerpo largo rojo, seguido por tres cuerpos pequeños verdes y otro cuerpo rojo. Las velas verdes figuran en la gama de los cuerpos bajistas. Esto muestra a los inversores que los bulls no tienen suficiente fuerza para invertir la tendencia.





VELAS JAPONESAS

PATRONES DE CONTINUACIÓN

Triple formación alcista

Se trata del patrón contrario al anterior. Se compone de tres velas rojas cortas intercaladas entre dos verdes largas. El patrón muestra a los inversores que, a pesar de que existe presión de venta, los compradores siguen teniendo el control del mercado.





VELAS JAPONESAS

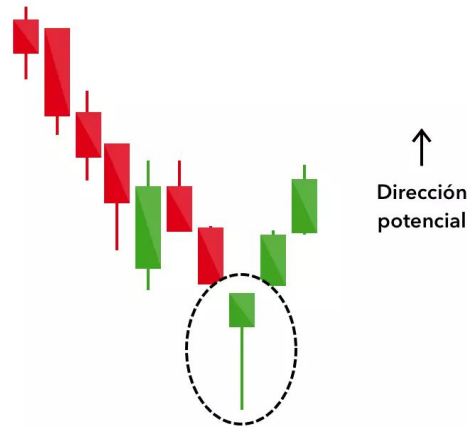
PATRONES ASCENDENTES

Los patrones ascendentes pueden tener lugar tras una tendencia bajista del mercado e indicar una inversión de los movimientos de los precios. Son un indicador para que los inversores consideren la idea de abrir una posición larga para que se beneficien de cualquier trayectoria alcista.

Martillo

Este patrón está compuesto por un cuerpo pequeño con una mecha inferior larga y se sitúa al final de una tendencia bajista.

Un martillo muestra que, aunque haya existido una presión de venta durante el día, finalmente una gran presión de compra ha hecho que el precio retrocediera. El color del cuerpo puede variar, pero los martillos verdes indican que existe un mercado alcista más fuerte que los martillos rojos.





VELAS JAPONESAS

PATRONES ASCENDENTES

Martillo invertido

Un patrón ascendente similar es el martillo invertido. La única diferencia consiste en que la mecha superior es larga, mientras que la inferior es corta.

Esto indica que existe una gran presión de compra seguida de una presión de venta que no ha sido lo suficientemente fuerte para que bajaran los precios de mercado. El martillo invertido sugiere que los compradores, en breve, tendrán el control del mercado.



↑
Dirección
potencial



VELAS JAPONESAS

PATRONES ASCENDENTES

Envolvente alcista

El patrón de vela envolvente está formado por dos velas. Se trata de un cuerpo rojo pequeño que está completamente envuelto en una vela verde grande.

A pesar de que el segundo día la apertura es más baja que el primero, el mercado alcista hace que los precios suban y los inversores acaben obteniendo ganancias.



↑
Dirección
potencial



VELAS JAPONESAS

PATRONES ASCENDENTES

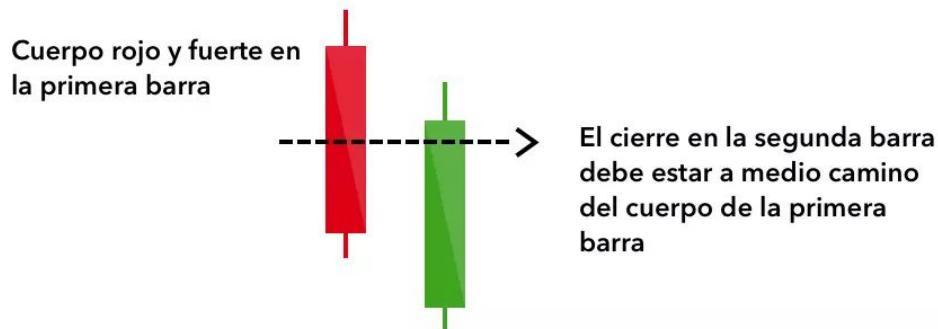
Penetrante

Este también consiste en un patrón con dos velas, conformado por una vela larga roja, seguida de una vela larga verde.

Normalmente existe un gap bajista importante entre el primer precio de cierre de la vela y la apertura verde de la vela.

Esto indica que existe una gran presión de compra, ya que el precio se eleva al nivel del precio medio o por encima del día anterior.

¿Qué es un gap? Con este nombre se conoce a la brecha (gap en inglés) en el precio de un activo. Es un 'salto' originado por un cambio repentino en el precio con lo que se pierde la continuidad en el gráfico de velas.



Señal de reversión tras tendencia bajista



VELAS JAPONESAS

PATRONES ASCENDENTES

Estrella de la mañana

El patrón de estrella de la mañana se considera una señal de esperanza en una tendencia bajista del mercado. Se trata de un patrón de tres velas: una con un cuerpo pequeño que se sitúa entre una grande roja y otra verde.

De manera tradicional, la «estrella» no se sobrepondrá a los cuerpos grandes.

Esto es una señal de que la presión de venta del primer día empieza a disminuir y se prevé un mercado alcista.



↑
Dirección
potencial



VELAS JAPONESAS

PATRONES ASCENDENTES

Tres soldados blancos

El patrón de los tres soldados blancos se produce durante tres días. Se conforma por una serie de velas grandes verdes (o blancas) consecutivas con mechas (sombras) pequeñas, que, progresivamente, cierran y abren más altas que el día anterior.

Se trata de una señal alcista bastante importante después de una tendencia bajista y muestra un avance constante de la presión de compra.



↑
Dirección
potencial



VELAS JAPONESAS

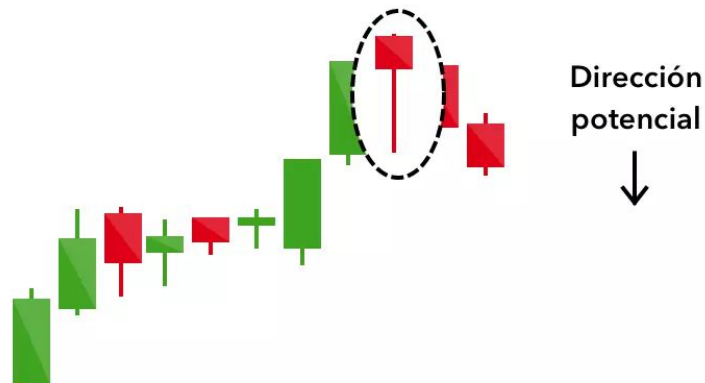
PATRONES DESCENDENTES

Los patrones de velas descendentes, normalmente, se forman tras una tendencia alcista y son señal de un punto de resistencia. Un gran pesimismo sobre el precio del mercado normalmente hace que los inversores cierren sus posiciones y abran una posición corta para aprovechar la caída de precios.

Hombre colgado

El hombre colgado es la versión bajista del martillo: tiene la misma forma, pero se forma al final de una tendencia alcista.

Esto indica que ha existido un nivel de ventas importante durante el día, pero los compradores han sido capaces de conseguir que el precio aumente. Un nivel de ventas importante se considera, normalmente, una señal de que la tendencia alcista está desapareciendo en el mercado.





VELAS JAPONESAS

PATRONES DESCENDENTES

Estrella fugaz

La estrella fugaz tiene la misma forma que el martillo invertido, pero se forma en una tendencia alcista: tiene un cuerpo pequeño y una mecha superior grande.

Normalmente, el mercado experimentará un pequeño gap alcista en la apertura, así como un rally alcista hacia un intradía antes de un cierre a un precio poco superior al de apertura, como una estrella fugaz que cae hacia el suelo.





VELAS JAPONESAS

PATRONES DESCENDENTES

Envolvente bajista

Un patrón envolvente bajista se da al final de una tendencia alcista. La primera vela tiene un cuerpo verde pequeño que se envuelve en una vela roja grande posterior.

Implica el pico o la desaceleración del movimiento del precio y es una señal de una inminente caída del mercado. Cuanto más bajo caiga la segunda vela, más posibilidades existen de que la tendencia sea importante.



Dirección
potencial





VELAS JAPONESAS

PATRONES DESCENDENTES

Estrella del atardecer

La estrella del atardecer es un patrón conformado por tres velas que es el equivalente a la estrella de la mañana alcista. Está conformado por una vela pequeña intercalada entre una vela grande verde y una vela grande roja.

Indica que existe una inversión de la tendencia alcista y es especialmente importante cuando la tercera vela elimina los beneficios que generó la primera.



Dirección
potencial





VELAS JAPONESAS

PATRONES DESCENDENTES

Tres cuervos negros

El patrón de los tres cuervos negros se compone de tres velas grandes rojas con mechas cortas o inexistentes.

Cada sesión abre con un precio similar al del día anterior, pero la presión de venta hace que el precio caiga cada vez más en cada cierre.

Los inversores interpretan estos patrones como el comienzo de una tendencia bajista, ya que el número de vendedores supera al número de compradores durante tres días seguidos.





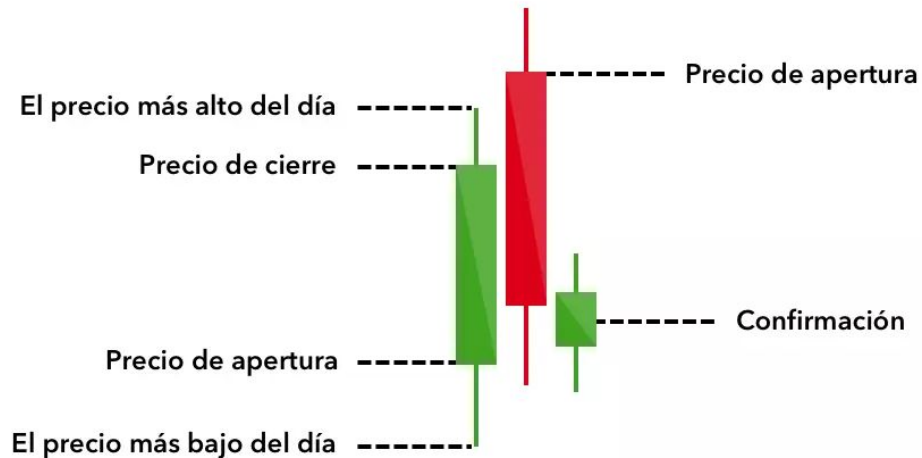
VELAS JAPONESAS

PATRONES DESCENDENTES

Cubierta de nube oscura

El patrón de la nube oscura indica que existe una inversión pesimista, es decir, una nube oscura sobre el optimismo del día anterior. Se compone de dos velas: una roja que abre con un precio superior al del cuerpo verde del día anterior y que cierra por debajo de su punto medio.

Esto es una señal de que la tendencia bajista se ha apoderado de la sesión, por lo que los precios experimentan una caída importante. Si las mechas de las velas son cortas, esto sugiere que la tendencia bajista fue decisiva.



TENDENCIAS DEL MERCADO



Las tendencias en trading hacen referencia al movimiento constante que hace en una dirección el precio de un activo financiero. Cuando el precio incrementa de forma constante o disminuye se le considera una tendencia.

Este es uno de los conceptos más relevantes dentro del análisis del comportamiento del precio de un activo, pues, permite a los traders encontrar oportunidades de venta o compra para maximizar su rentabilidad o minimizar pérdidas.

Entender la trayectoria que sigue un activo es fundamental para cualquier trader; además de complementar la información de los gráficos con algún evento o situación macroeconómica que esté influyendo en el precio. De esta manera, se tendrá más probabilidades de determinar una decisión de inversión.

¿Cómo usar las tendencias en trading?

Para detectar tendencias en trading es necesario utilizar el análisis técnico. Es decir, apoyarte con los gráficos para tener una perspectiva general del comportamiento del precio. Se debe aplicar este tipo de análisis tanto en una estrategia a corto plazo y/o a largo plazo. Por lo tanto, entender las tendencias te servirá si haces Day Trading, Swing Trading o Scalping.

Se debe tener en cuenta que el periodo de tiempo que seleccionamos en nuestro análisis influye en la comprensión de una tendencia. El precio de un activo en un periodo de minutos puede presentar una alcista o incluso a lo largo del día; sin embargo, puede que en el largo plazo la tendencia sea bajista. Por esta razón, es importante definir una estrategia de trading para aprovechar mejor las tendencias de acuerdo a nuestros objetivos de inversión.

TENDENCIAS DEL MERCADO

Las tendencias en trading son de los conceptos básicos para comenzar en el análisis técnico de un activo; además, **son de las más influyentes en las decisiones de compra y venta para cada trader.**

Tipos de tendencias

De acuerdo a la dirección que siga el precio de un activo puede considerarse que está siguiendo una tendencia alcista, bajista o lateral.

Tendencia alcista: una tendencia se considera alcista cuando el precio de un activo financiero se eleva constantemente con el paso del tiempo.

Tendencia bajista: se considera que una tendencia es bajista cuando el precio de un activo financiero disminuye constantemente con el paso del tiempo.

Tendencia lateral: este tipo de tendencias se presenta cuando el precio de un activo no tiene una dirección positiva o negativa constante, sino que, se mueve lateralmente.

TENDENCIAS DEL MERCADO

Un punto importante es que las tendencias que siguen los activos no son indefinidas; es decir, **no permanecen en una sola dirección todo el tiempo**. El mercado es cíclico y se comporta de manera distinta de acuerdo a las distintas condiciones que se presenten. Por esta razón, es relevante que se utilicen también indicadores técnicos para corroborar una posible tendencia.

FASES DEL MERCADO / CICLO DEL PRECIO



En el mercado el precio puede realizar 4 fases. Estas fases forman el ciclo del precio, sea cual sea la temporalidad del gráfico que estemos analizando, este ciclo se repite constantemente.

En cualquier mercado se pueden encontrar patrones cíclicos del precio que determinan en qué momento nos encontramos y por lo tanto nos ayudan a detectar nuestras de oportunidades de inversión.

Es importante saber en qué fase se encuentra el precio en cada momento, pues se nos hace más fácil analizarlo y hacer nuestra interpretación.

FASES DEL MERCADO / CICLO DEL PRECIO



Fase de acumulación

Esta fase sucede por lo general cuando el mercado alcanza o toca su suelo o piso mínimo, dentro de una tendencia bien marcada. Es decir, cuando llega a una zona, donde ya no hay mucho interés vendedor. Aquí los traders más experimentados comienzan a comprar sigilosamente, a pesar de que el sentimiento del mercado aún sigue siendo bajista.



El precio se ubica entonces dentro de un rango, luego de la caída. En ese rango mucha gente aun tiene el sentimiento de que el precio continuará su tendencia bajista, sin embargo los traders experimentados empiezan a colocar órdenes de compra discretamente hasta que se produce la siguiente fase: alcista.

FASES DEL MERCADO / CICLO DEL PRECIO



Fase alcista

Cuando el mercado ha estado estable por cierto tiempo dentro del rango de precio al que llamamos acumulación, y se mantuvo estable durante ese periodo, llega un momento en que la demanda supera a la oferta, y se produce un desequilibrio entre compradores y vendedores. Los que tengan más fuerza mueven el precio a su favor; en este caso los compradores han ganado la batalla, dando paso al inicio de la tendencia alcista.



Se producen grandes subidas del mercado, hasta que el precio llega a un punto clímax, donde la mayoría de gente tiene miedo de seguir invirtiendo al alza porque consideran que ya el precio está muy caro, por lo tanto, ese movimiento alcista empieza a perder fuerza, dando paso a la siguiente fase llamada: Distribución.

FASES DEL MERCADO / CICLO DEL PRECIO



Fase de distribución

El precio llega a un nivel de sobre compra, donde ya los participantes no les interesa seguir comprando y cierran sus operaciones, tomando ganancia en la mayoría de casos. El mercado se estabiliza cuando la euforia de la compra desaparece y los compradores empiezan a distribuir nuevamente sus órdenes de compra, pensando en llevar el mercado nuevamente a la baja.



La fase de distribución se da al final de una tendencia alcista y forma un rango de precio estable. Llega un momento que la oferta supera la demanda, es decir, los vendedores son más que los compradores y dan lugar a la 4ta fase: Fase Bajista.

FASES DEL MERCADO / CICLO DEL PRECIO



Fase bajista

En esta fase, la mayoría de gente empieza a invertir a la baja porque entienden que la tendencia se moverá en esa dirección y tiene esperanza de ganar dinero con ese movimiento, y de esta manera el precio vuelve a caer, completando el ciclo de las fases del precio. Así, el siguiente ciclo nuevamente inicia con una fase de acumulación del precio.



FASES DEL MERCADO / CICLO DEL PRECIO



CICLO COMPLETO

